

# ЯЩУР

Вирусная остропротекающая болезнь парнокопытных животных (крупный рогатый скот, мелкий рогатый скот, свиньи) восприимчив и человек, особенно дети.

## ВАЖНО! ЧЕЛОВЕК ЗАРАЖАЕТСЯ ПРИ УПОТРЕБЛЕНИИ НЕ ОБЕЗЗАРАЖЕННОГО МОЛОКА

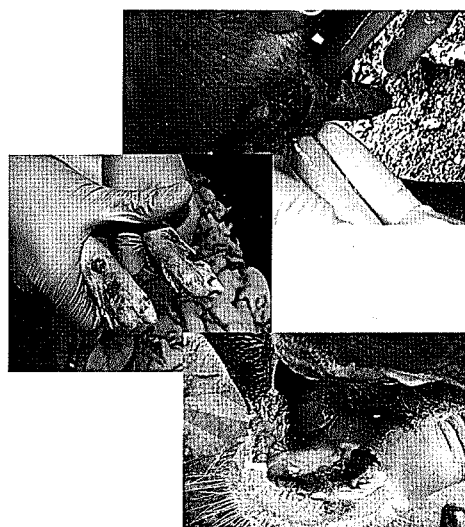
Источник инфекции - больные и переболевшие животные, инфицированные корма, транспорт. Инкубационный период в среднем 14 дней.

### КЛИНИЧЕСКИЕ ПРИЗНАКИ

**КРУПНЫЙ РОГАТЫЙ СКОТ:** лихорадка, саливация, хромота, везикулярные поражения на слизистой оболочке ротовой полости и языка, на коже в области венчика и межкопытцевой щели, на вымени.

**СВИНЬИ:** хромота, везикулярные поражения на кожных покровах венчика, межкопытцевой щели, пяточке, молочных железах, слизистой оболочке ротовой полости и языка, спадание рогового башмака. Поросята сосуны гибнут без видимых клинических признаков.

**МЕЛКИЙ РОГАТЫЙ СКОТ:** хромота (афты в области межкопытцевой щели и венчика), везикулярные поражения на слизистой оболочке ротовой полости и языка, саливация слабо выражена.



### ПРОФИЛАКТИКА

- не допускать ввоз (вывоз), передвижение, покупку, продажу животных без ведома и разрешения государственной ветеринарной службы.
- не допускать передвижение животных в населенных пунктах без разрешения государственной ветеринарной службы.
- не допускать убоя животных и использования мяса и мясопродуктов без разрешения государственной ветеринарной службы.
- не допускать ввоз (вывоз) на территорию населенных пунктов области кормов без разрешения государственной ветеринарной службы.
- по первому требованию ветеринарных специалистов предъявлять животных для профилактических осмотров и иммунизации.
- выполнять требования ветеринарных специалистов по соблюдению ветеринарно-санитарных правил по профилактике и борьбе с инфекционными заболеваниями сельскохозяйственных животных.
- о каждом случае заболевания животных независимо от установленного диагноза, падежа сообщать в государственную ветеринарную службу.

**СОХРАНЯЯ ЗДОРОВЬЕ ЖИВОТНЫХ,  
ВЫ СОХРАНЯЕТЕ И СВОЮ ЖИЗНЬ!**